



**MEMÒRIA ARQUEOLÒGICA DE LA INTERVENCIÓ**  
**EFECTUADA AL CARRER DE PARELLADA, 13-23.**  
**RECINTE DE FABRA I COATS – NAU F. DISTRICTE DE**  
**SANT ANDREU. BARCELONA (BARCELONÈS)**

Codi Servei d'Arqueologia de Barcelona: 043/18

Dates intervenció: 25-29 de juny de 2018

Núm. Expedient DGPC: 22193

Arqueòleg director de la intervenció:  
José Manuel Espejo Blanco

Mataró, agost 2018

## ÍNDEX

1. FITXA TÈCNICA
2. INTRODUCCIÓ
3. ENTORN GEOLÒGIC I GEOGRÀFIC
4. NOTÍCIES HISTÒRIQUES I ARQUEOLÒGIQUES
5. MOTIVACIONS I OBJECTIUS DE LA INTERVENCIÓ
6. METODOLOGIA
7. DESCRIPCIÓ DELS TREBALLS I DE LES TROBALLES
8. CONCLUSIONS
9. BIBLIOGRAFIA
10. FITXES DE LES UNITATS ESTRATIGRÀFIQUES
11. DOCUMENTACIÓ GRÀFICA
  - 11.1. Documentació Planimètrica
  - 11.2. Documentació fotogràfica

## 1. FITXA TÈCNICA

<b>NOM DE LA INTERVENCIÓ</b>	Carrer de Parellada, 13-23. Recinte de Fabra i Coats – Nau F
<b>UBICACIÓ</b>	Districte de Sant Andreu (Barcelona)
<b>COORDENADES UTM Fus31N amb Datum ETRS89</b>	X: 432480.8 Y: 4587123.3 Z: 24 m s.n.m.
<b>CONTEXT</b>	Zona urbana
<b>TIPUS D'INTERVENCIÓ</b>	Preventiva terrestre
<b>CLASSE D'ACTIVITAT</b>	Control i/o excavació
<b>DATES D'INTERVENCIÓ</b>	25-29 de juny de 2018
<b>PROMOTOR</b>	BIM/SA
<b>EQUIP TÈCNIC</b>	Direcció: José Manuel Espejo Blanco

## 2. INTRODUCCIÓ

Aquesta memòria recull els resultats de la intervenció arqueològica (Codi Servei d'Arqueologia de Barcelona: 043/18) efectuada arran el Pla de cales que s'ha d'efectuar al subsòl de la finca localitzada al número 13-23 del carrer de Parellada —a l'edifici de la nau F del recinte de Fabra i Coats—, del districte de Sant Andreu, a tocar del nucli històric de la vil·la de Sant Andreu. Els treballs s'han portat a terme per l'empresa Trade Infraestructures.

La direcció tècnica ha estat assumida per l'arqueòleg José Manuel Espejo Blanco, de l'empresa ATICS, S.L., Gestió i Difusió del Patrimoni Arqueològic i Històric, la qual ha facilitat tot el material necessari per a dur a terme la intervenció, i ha estat sotmesa a la supervisió del Servei d'Arqueologia i Paleontologia de la Generalitat i del Servei d'Arqueologia de Barcelona, que en va redactar el projecte d'intervenció arqueològica.

S'havia de fer el control arqueològic de totes les cales previstes a la planta baixa de la nau F del recinte de Fabra i Coats, treballs que tenien com a objectiu recopilar informació del sistema estructural de la nau, feines que s'emmarquen en el procés de rehabilitació de la nau. El lloc es troba inclòs en una "Zona d'Interès Arqueològic" d'un destacat valor, doncs es troba relacionat amb un sector històric important per a Barcelona. Amb aquesta actuació es compleixen les exigències de la Llei 9/1993 del Patrimoni Cultural Català i el Decret 78/2002 del Reglament de Protecció del Patrimoni Arqueològic i Paleontològic.

Les tasques arqueològiques es van desenvolupar entre els dies 25 i 29 de juny de 2018.

### 3. ENTORN GEOLÒGIC I GEOGRÀFIC<sup>1</sup>

La ciutat de Barcelona es troba dins d'un terme municipal que s'estén a la costa de la mar Mediterrània en una plana d'uns 5 km. d'amplària (l'extensió total del terme és de 91,41 km<sup>2</sup>), limitada al nord-oest per la serra de Collserola (que culmina a 512 m al cim del Tibidabo), entre els sectors deltaics del Llobregat i el Besòs. La seva funció de capital ha estat sens dubte afavorida per la situació geogràfica d'aquesta plana, on conflueixen els dos grans eixos de comunicació que travessen en direcció nord-sud la Catalunya central (el Llobregat i l'eix dels rius Besòs-Congost-Ter) i que accedeixen a la ciutat a través del congost de Martorell el primer i del coll de Finestrelles, sota el turó de Montcada, el segon.

El Barcelonès comprèn el territori estès entre la Mediterrània i la Serralada Litoral, en el tram conegut per serra de Collserola, és a dir, entre els estrets de Martorell i de Montcada, per on els rius Llobregat i Besòs, respectivament, s'encaminen a la mar. Des del punt de vista de la morfologia, és fàcil identificar, al Barcelonès, dues grans unitats: Collserola i el Pla de Barcelona, que és a on s'ubica la ciutat de Barcelona, i per tant és la unitat morfològica que ens interessa.

El Pla de Barcelona és limitat per la Serralada de Collserola, i a migjorn, per la falla que segueix, ran de mar, des de Garraf i el turó de Montjuïc que és el punt més elevat, pels turonets dels Ollers, del Tàber, de les Fazies, de la Bota, fins el turó de Montgat, més enllà del Besòs.

La falla, originada al moment de la fractura del Massís Catalano-Balear, dibuixà el que, a grans trets, havia de ser la costa catalana. Per això, el pla inclinat del peu de Collserola és de basament paleozoic i d'estructura tabular, havent estat afectat per tots els moviments orogènics alpins. En el miocè i el pliocè, damunt del sòcol paleozoic se sedimentaren dipòsits marins, dels quals són testimonis el seguit de turons suara anomenats. El Pla, que des de Collserola va baixant suaument i d'una manera regular, en el punt de contacte entre la Ciutat Vella i l'Eixample, es produeix una ruptura de continuïtat amb la presència d'un salt o esglaó d'uns vint metres, clarament visible en la

---

<sup>1</sup> SOLÉ (1963); PALET (1994).

morfologia urbana. Aquest tall va ser aprofitat per la defensa, recolzant-hi les muralles, o per a l'economia, instal·lant a les Moles diversos molins aprofitant el sallent.

Així doncs, el Pla es pot dividir en tres sectors: El Pla inclinat, els turons arran de mar, i el pla de baix, que correspondria a la zona compresa entre l'esglaó i el mar. En aquest sector hi dominen materials al·luvials més fins aportats per rieres, torrents i les aigües d'escorrentiu que baixen de la serra i, també, dels corrents marins. Aquesta acció sedimentària de la plataforma presenta una sèrie de característiques que ha permès definir-la com un procés cíclic. Sembla que allà on l'efecte dels torrents no ha estat tan violent, es poden diferenciar tres nivells que es superposen quasi sempre en el mateix orde i que es repeteix cíclicament unes tres vegades, és per aquest motiu que se'l coneix com "tricycle". Aquests nivells son de baix a dalt:

- Argiles vermelles de procedència col·luvial i que seria la conseqüència d'un sòl format en condicions de clima semblant al de les regions tropicals humides, es a dir, una fase humida i una altra de seca.
- Llims groguencs d'origen eòlic, loes, i que sembla que es formarien amb un clima sec i fred.
- Per últim, trobem el tortorà, aquestes crostes calcàries s'haurien format en períodes de transició entre els dos climes anteriors, és a dir, més humit que durant el loess perquè hi hagués circulació de carbonat càlcic, però més càlid que el primer nivell, per tal que s'evaporés l'aigua.

En aquest nivells anirien incidint els diferents torrents i rieres, encaixant-se i produint formacions al·luvials i col·luvials de llims i argiles poc consolidades, la qual cosa explicaria l'aparició esporàdica de llengües de còdols i graves que trenca aquest cicle.

#### 4. NOTÍCIES HISTÒRIQUES I ARQUEOLÒGIQUES<sup>2</sup>

Els orígens de la ciutat de Barcelona se situen al Mont Tàber, molt a prop del mar i dominat al sud pel promontori de Montjuïc, que facilita la defensa del seu litoral. Ben aviat, però, els límits s'anaren expandint pel pla, on només s'aixequen, cap al nord, els turons de Monterols, el Putget, la Creueta, el Carmel, la Muntanya Pelada i el turó de la Peira.

Des del punt de vista urbanístic, podem diferenciar tres zones dins la ciutat. Prop del mar i dominat al sud pel gran promontori de Montjuïc hi ha el nucli antic, que resta emmurallat fins la desaparició de les muralles, a mitjans del segle XIX. Aquest espai inclou d'una banda, un nucli central conegut com a barri gòtic que correspon, *lato sensu*, a la primitiva ciutat romana. Al seu voltant hi trobem tot un seguit de petites viles que es van formar en època medieval, dins el perímetre de les muralles aixecades al segle XIII. Aquestes viles noves són els actuals barris coneguts amb els noms de les esglésies que els centralitzen: del Pi, de Santa Anna, de Sant Pere, de Santa Maria del Mar i de la Mercè. Els darrers sectors del nucli antic de la ciutat, és a dir, la Rambla i el Raval, començaren a ser urbanitzats quan quedaren inclosos dins el tercer recinte fortificat de la ciutat que es bastí al llarg de la segona meitat del segle XIV.

En segon lloc, tenim tot un seguit de pobles que neixen entorn de la ciutat i que n'acabaran formant part a finals del segle XIX. Per últim hi trobem l'Eixample, una àmplia zona quadrada, de carrers amples, planificada a la segona meitat del segle XIX, seguint el Pla d'Ildefons Cerdà, quan ja s'havien enderrocat les muralles que impedièren el creixement urbanístic de Barcelona.

La intervenció s'ha desenvolupat al barri de Sant Andreu del Palomar (districte de Sant Andreu), concretament al carrer de Parellada, 13-23, a la Nau F del Recinte de l'antiga fàbrica de Fabra i Coats.

---

<sup>2</sup> DD.AA. (1984, 1999); AJUNTAMENT DE BCN: <http://lameva.barcelona.cat/noubarris/ca/historia-del-districte>; CARTA ARQUEOLÒGICA DE BARCELONA: <http://cartaarqueologica.bcn.cat>.

El districte de Sant Andreu és el novè dels deu districtes de Barcelona; fou un dels municipis independents del pla de Barcelona i el nucli principal fou l'actual barri de Sant Andreu de Palomar, que donava nom al municipi. A més dels barris de Sant Andreu, també van pertànyer a l'antic municipi els barris de l'actual districte de Nou Barris i una part del districte d'Horta-Guinardó. Està situat al nord de la ciutat, està limitat pel riu Besòs, que fa de frontera entre Barcelona, i els pobles veïns: Sant Adrià de Besòs i Santa Coloma de Gramenet, i els districtes barcelonins de Nou Barris i Horta-Sant Martí. Actualment, està format per 7 barris d'origen històric molt divers: Trinitat Vella, Baró de Viver, El Bon Pastor, Sant Andreu de Palomar, La Sagrera, Congrés i els Indians i Navas. La configuració d'aquest districte data de l'any 1984, quan la ciutat de Barcelona va aprovar la divisió territorial actual en 10 districtes. Arran d'aquesta divisió, el districte de Sant Andreu va tornar a recuperar els barris de la Trinitat Vella i el Congrés.

El barri de Sant Andreu del Palomar fou el principal nucli de l'antic municipi de Sant Andreu de Palomar, que més o menys coincideix amb el que avui és el districte de Sant Andreu, Nou Barris i una part d'Horta-Guinardó. El 20 d'abril de 1897 la reina regent d'Espanya signà el "Decret d'Agregació" que va annexionar (en contra de la seva voluntat) Sant Andreu de Palomar i molts altres pobles del Pla de Barcelona (Gràcia, Sants, Les Corts, Horta, Sant Martí, Sant Gervasi i més tard Sarrià) a la creixent metròpoli. Posteriorment l'antic terme municipal va ser esquarterat i repartit entre els districtes d'Horta-Guinardó, Sant Martí, Nou Barris i el mateix Sant Andreu, alhora que aquest rebia parts de l'antic municipi de Sant Martí de Provençals, concretament l'actual barri de La Sagrera.

Abans de la seva agregació a Barcelona el 1897, Sant Andreu de Palomar era un poble autònom que s'estenia per tot el territori que avui ocupen els districtes de Sant Andreu i de Nou Barris, a excepció de part del barri de la Sagrera, que pertanyia al veí municipi de Sant Martí de Provençals. Tot apunta que el nucli originari va néixer com a terme parroquial vinculat a una església dedicada a Sant Andreu. Existeixen documents del segle X que fan referència a això, així com a la Casa de Sant Andreu i el lloc de Palomar. Però no és fins al segle XI quan parròquia, llinatge i topònim es barregen fins encunyar la denominació de Sant Andreu de Palomar.



Al llarg de l'Edat Mitjana es va desenvolupar el nucli que mantindria la seva fesomia rural sense grans transformacions fins al procés d'industrialització del segle XIX. El petit nucli urbà es va concentrar al voltant de l'església de Sant Andreu i el Camí Ral, això és, la Via Romana el recorregut correspon a l'actual carrer Gran de Sant Andreu. La resta del territori era un paisatge rural format per masies i explotacions agràries.

Durant la primera meitat del segle XIX, la població de Sant Andreu creix ostensiblement. És en aquesta època quan apareixen els primers plans urbanístics programats i el que encara seria més rellevant per al municipi: la seva intensiu procés d'industrialització. La primera fàbrica de Sant Andreu va ser el Vapor de Fil, instal·lada per Ferran Puig a 1839. Vint-i-dos anys després, el 1961, ja hi havia prop de trenta llicències d'activitats industrials i el creixement no es va aturar fins a la dècada de 1900. La indústria tèxtil —especialment de cotó i lli— va ser la dominant, encara que també es van instal·lar farineres i saboneres, entre d'altres fàbriques. I per sobre de totes elles va destacar el conjunt fabril Filatures de Fabra i Coats que, en la seva condició de segona empresa de filatures de Barcelona, va acabar per aixecar pràcticament una colònia obrera al mig del municipi. Avui el centre cultural Can Fabra conserva els únics vestigis de l'antiga fàbrica que fos propietat de la família Fabra i Puig.

En paral·lel al desenvolupament industrial, Sant Andreu va créixer urbanísticament, i en 1897, quan va passar a formar part de Barcelona, viuria una altra renovació urbana afavorida per obres de major escala.

### **Antiga Fàbrica de Fabra i Coats (s. XIX):**

El complex industrial que Coats Fabra SA (antiga Fabra i Coats) posseïa a l'antic municipi de Sant Andreu del Palomar ocupava dues illes de cases separades pel carrer Sant Adrià que les confronta. La primera, ocupada per l'anomenada Fàbrica Sant Andreu, és la conformada pels carrers Gran de Sant Andreu, Sant Adrià, Segre i Parellada. La segona, ocupada per l'anomenada Fàbrica del Rec, la conformen els carrers Sant Adrià, Otger, Balari i Jubany i Segre<sup>3</sup>. La Fàbrica de Fabra i Coats està inclosa al Pla Especial de Protecció del Patrimoni arquitectònic i Catàleg del Districte 9 – Sant Andreu, núm. element 29 (Identificador 2939), Nivell C. Només l'anomenada Fàbrica Sant Andreu continuà la

---

<sup>3</sup> Aquesta part del complex industrial ha estat inclosa al PEPPA i Catàleg del Distr. De Sant Andreu amb la fitxa 9-28.

seva activitat fins els finals de l'any 2006, i avui en dia es troben les seves naus en desús en espera d'un procés de transformació important.

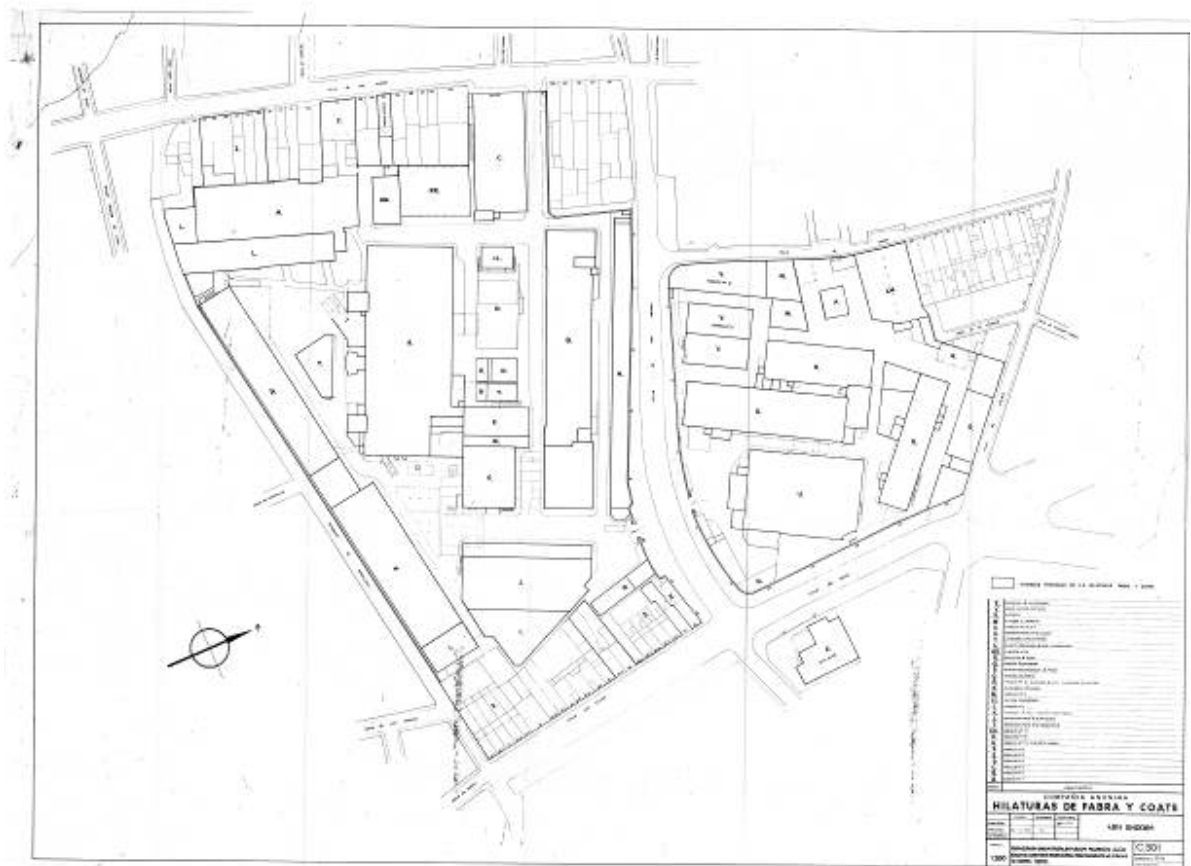
Aquest complex industrial el conformen una sèrie de naus de diferent factura i edat, la descripció de les quals relacionem a continuació:

- La més antiga, bastida el 1890, és l'anomenada fàbrica número 2 (edifici B), que es situa exempta i paral·lela a la tanca del carrer Sant Adrià. És un edifici de base rectangular de 3 plantes d'alçada, en les que la planta baixa es troba en part deprimida respecte al paviment exterior. La construcció segueix la tradició anglesa d'edificació industrial de mitjans del segle XIX, amb estructura de fàbrica de maó massís i pilars de fosa que suporten jàsseres i voltes atirantades formant tres crugies, obtenint així uns espais diàfans per al treball industrial. Per permetre l'entrada de llum natural s'obren grans obertures als murs de fàbrica de maó provocant una estructura ritmada de pilastres i finestrals. A l'extrem nord-est s'adossa una torre pel servei d'aigües i un moll de descàrrega amb marquesina. A l'exterior, l'edifici presenta les façanes tractades amb estucs filetejats de composició clàssica que amaguen l'estructura de maó, tant característica d'aquestes construccions fabrils. Posteriorment, als anys 50; s'afegí un nou cos a la capçalera de la nau amb una planta més i sensiblement de més amplada que la nau. Aquest es basteix amb fàbrica de maó vist tot seguint el ritmat d'obertures existents però de llinda plana i es destinà a oficines de l'empresa. Els darrers dies d'activitat de l'empresa utilitzava la planta baixa com a tallers mecànics i part de les plantes pis com a oficines de l'empresa lligades al nou cos de capçalera que era completament dedicat a administració. La resta dels grans espais de planta quedaven sense ús.
- Contemporàniament, el 1890, es basteix el pavelló longitudinal d'una planta annex al mur de tanca del recinte industrial per al carrer de Sant Adrià (edifici A), que contenia els serveis de porteria, bombers i dependències tècniques de manteniment. Aquesta edificació, d'un sol nivell d'alçada, està construïda amb murs d'obra de maó a cara vista en la façana principal, on s'obren un ritmat de portes i finestres d'arcs rebaixats amb emmarcaments també d'obra vista en relleu. El mur posterior d'aquesta construcció es correspon amb la tanca del recinte pel carrer Sant Adrià, i de gran valor paisatgístic. D'aquest mur i fins al mur de façana es recolza una única coberta a un sol vessant de

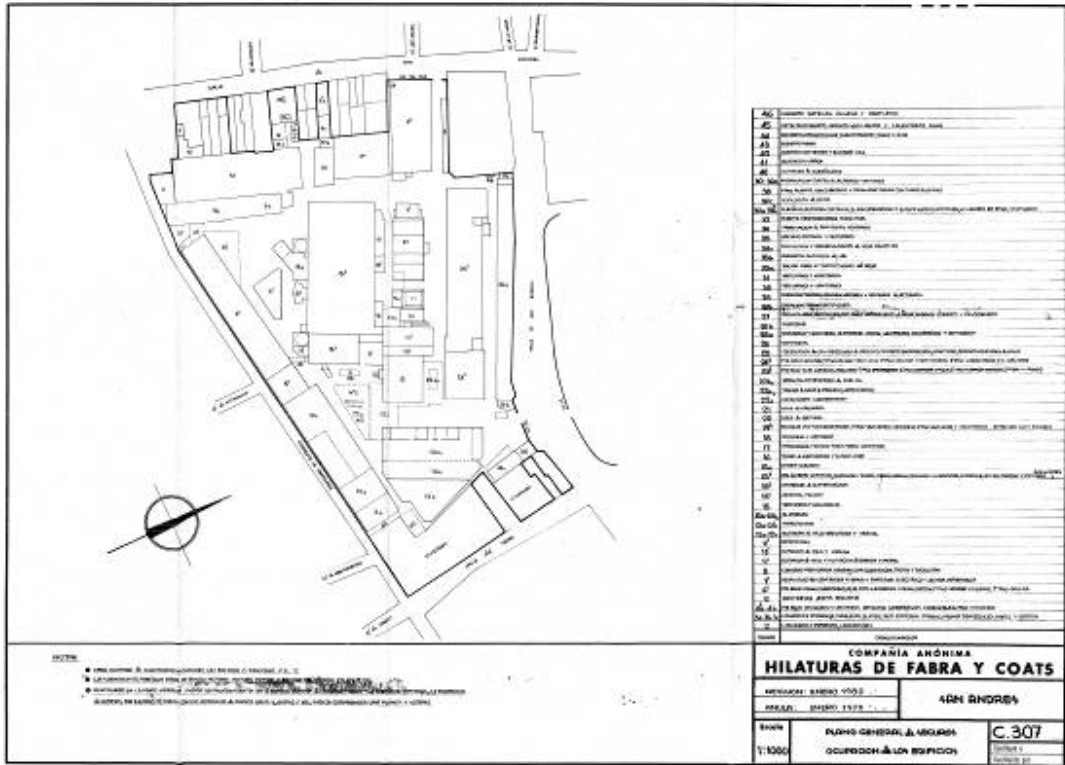
teules àrabs. A l'interior l'estructura es resol segons el pendent amb perfils laminats i cabirons de fusta que suporten la solera de la coberta.

- El 1905 es construeixen les fàbriques núms. 10 i 15 (edificis G i F) conformant la tanca del recinte industrial pel carrer de Parellada.

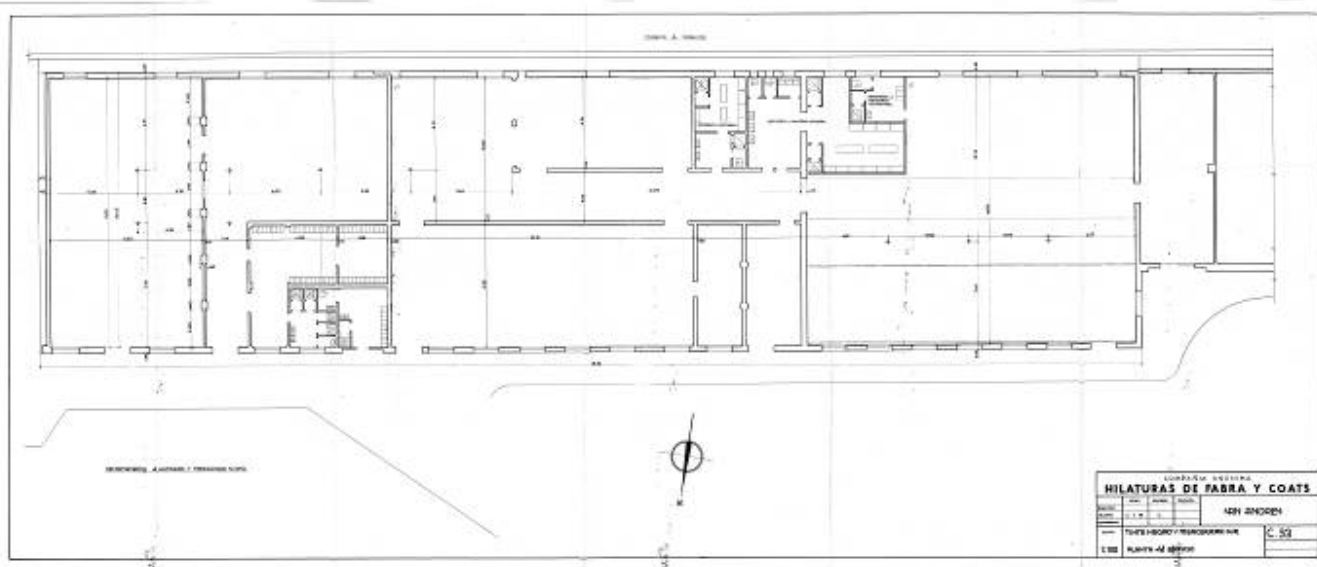
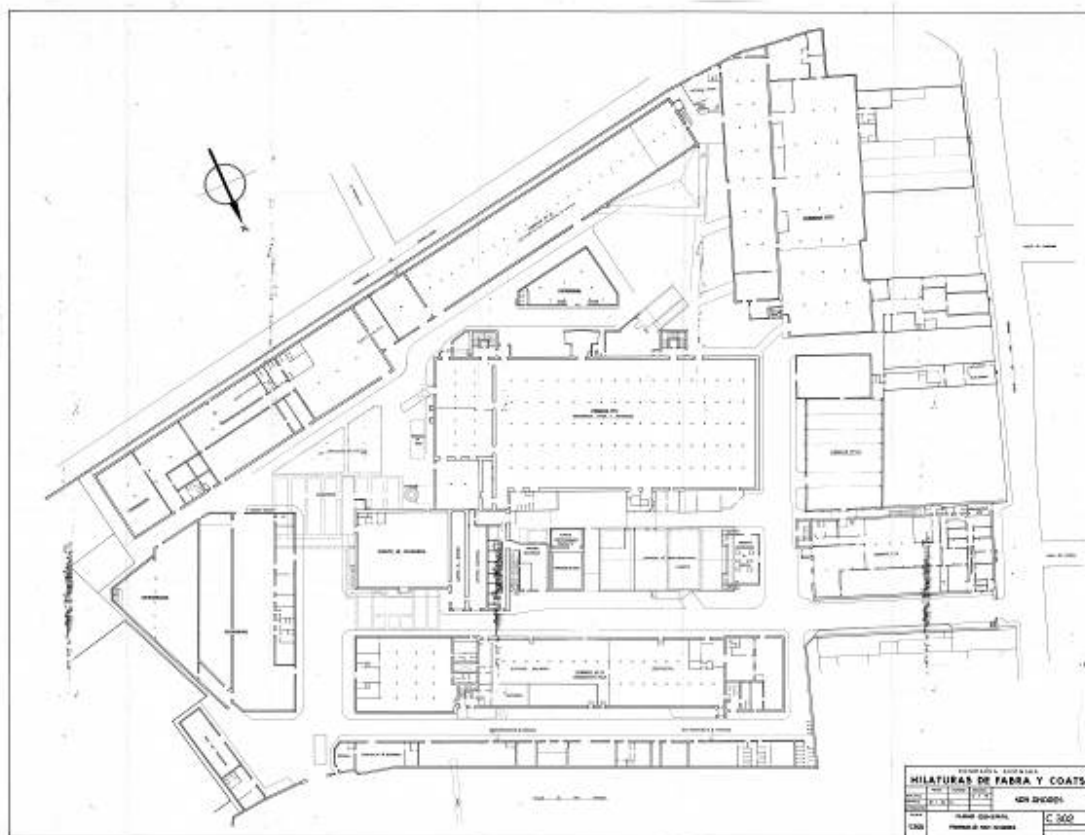
Pel que fa a la Nau F que ens ocupa, hi ha diversos plànols (aportats pel Muhba) on queda grafiada i ens expliquen l'ús que van tenir.



Plànol del 29 de gener de 1971 on consta, el edifici K com a "Almacén de Hilo y Estufa Tinte Negro".



Plànol del gener de 1980 on l'edifici grafiat com a 12a, 12b apareix com a "Almacén de Hilo, vestuarios y varios" i l'edifici 13a és "Mercerizar". Les lletres són indicatives de la presència de soterrani.



Plànols de detall de la fàbrica i de l'edifici F, dels quals en desconeixem la data de realització.

- La fàbrica núm. 10 (edifici G) és una nau lineal de dues plantes d'alçada i d'aproximadament 100 m. de llarg, bastida amb estructura de murs de maó a cara vista on s'obren grans finestrals que segueixen l'ordre imposat pels recolzaments dels cavalls de ferro de la coberta. La façana interior al recinte fabril, composta amb el ritme de finestrals, s'obren els portals d'accés i presenta alguns d'ells paredat d'origen. La coberta es resol amb dues vessants i teula àrab. El 8 de març de 1990 l'Ajuntament de Barcelona va comprar els terrenys que ocupaven la Fàbrica del Rec, qualificats pel P.G.M. de zona 17/7 de transformació d'usos, enderrocant totes les dependències fabrils menys l'edifici fàbrica núm. 4 que resta dempeus al bell mig d'aquest espai, actualment convertit en una plaça pública amb aparcament soterrani, parc públic enjardinat i solar pendent d'actuació. L'edifici s'utilitza momentàniament com equipament pel barri (Escola-Taller) sense que l'hagi realitzat cap actuació en profunditat.

La fàbrica núm. 10 (edifici G) és una nau lineal de dues plantes d'alçada i d'aproximadament 100 m. de llarg, bastida amb estructura de murs de maó a cara vista on s'obren grans finestrals que segueixen l'ordre imposat pels recolzaments dels cavalls de ferro de la coberta. La façana interior al recinte fabril, composta amb el ritme de finestrals, s'obren els portals d'accés i presenta alguns d'ells paredat d'origen. La coberta es resol amb dues vessants i teula àrab. L'estructura interior la componen un seguit de jàsseres de perfils laminats i pilars de perfils roblonats.

L'edifici en els seus darrers temps s'utilitzava com a magatzem de fil i producte acabat, avui en dia en desús.

Al seu extrem més oriental es bastí un nou cos (al voltant dels anys 50 i també de planta baixa i planta pis) que fa d'unió amb la fàbrica núm. 15 (edifici F); aquest cos es bastit amb fàbrica de maó i estructura de formigó armat, composant la seva façana a partir de pilastres d'obra vista, estucats dels seus paraments refosos i elements prefabricats en el seu coronament. La fàbrica núm. 15 (edifici F) la conforma una estructura de dues naus d'una sola planta separades per un pas longitudinal cobert. Ambdues naus estan cobertes per estructures de cavalls de fusta i suportats per murs perimetrals de maó a cara vista on si obren un seguit de finestrals d'arc rebaixat sense emmarcaments, i el conjunt es situa com a continuació de la fàbrica núm. 10 (edifici G). Les ventilacions de les naus es resol amb una interessant l'estructura superior que sobresurt de la coberta resolta també amb elements de fusta lligats als cavalls

sotaestants. Als darrers temps s'utilitzava com a magatzem de producte acabat i de estocatge de productes comercials de l'empresa internacional, avui en dia en desús.

- El 1906 es construí una de les primeres naus que constitueixen el ram de l'aigua, la fàbrica núm. 16, és a dir on es localitza tot el procés de tintat i assecat de les filatures. Aquesta és una nau bastida com les anteriors, amb murs de maó a cara vista i cavalls de fusta que suporten una coberta a dues vessants. En l'actualitat s'utilitza per a la mateixa funció per a la qual va ser creada, encara que amb maquinària moderna. Al seu costat i annexionada a la primera nau hi han dues naus, bastides en la dècada dels 50, per al procés de merceritzar. Actualment amb els equips complets però fora d'ús. Ambdues naus avui en dia enderrocades.
- A partir de l'any 1910 i fins el 1920, aquesta indústria pren un fort creixement, ja que es té constància de la construcció (almenys l'inici) de l'anomenada fàbrica núm. 1 (edifici L). Gros edifici de quatre plantes bastit amb estructura de fàbrica de maó vist, pilars i jàsseres de perfils laminats anglesos, i forjats plans. Es componia com un gran prisma on hi adossen per la façana de migdia dos grans torres de comunicació vertical que contenen al seu cim dipòsits d'aigua per al servei industrial. A les façanes s'obren grans finestres d'arc rebaixat sense emmarcaments i la coberta es resol amb un terrat pla amb accés des de les torres de comunicació que s'alcen dues plantes més pel damunt. Al seu interior presenta uns espais diàfans amb una disposició de pilars formant sis crugies paral·leles, pavimentats en paviment de ciment hidràulic a planta baixa i de tarima de parquet de fustes tropicals en les plantes superiors.

### **El Rec Comtal**

Tot sembla indicar que el origen del Rec Comtal està relacionat amb l'antiga conducció romana del segle I d.n.e., que portava l'aigua fins el recinte emmurallat de la colònia de Bàrcino. El Rec conserva la base tecnològica romana pel que fa a l'ús de l'aigua rodada per gravetat, però s'orientava cap a uns usos i objectius socials i econòmics diferents. Es tracta d'una estructura hidràulica de primera magnitud, construït a l'alta Edat Mitjana i que perdurà fins al segle XIX com un dels principals abastadors d'aigua a la ciutat. La hipòtesi més extensa —recolzada per nombrosa documentació medieval— afirma que va ser obra del comte Mir (954-966), el germà petit del comte de Barcelona Borrell II, que aprofita aquest corrent d'aigua, no ja reconstruint els aqüeductes, doncs en aquella època no s'estilaven aquestes construccions, sinó convertint-lo en una sèquia o rec per a regar els camps (doncs feia funcionar tot un sistema de sèquies subsidiàries al llarg del seu

recorregut), moure les moles dels molins fariners i drapers, i abastar d'aigua les incipients indústries de la ciutat. La seva funció principal, doncs, no era proporcionar aigua de boca, car a època medieval la majoria d'aigua per beure dins de la ciutat s'aconseguia mitjançant pous, a Barcelona hi ha una gran quantitat d'aigua freàtica de bona qualitat, que ha estat utilitzada al llarg de la història. És a dir, el Rec seguiria un traçat semblant al de l'aqüeducte però amb un curs més sinuós determinat per la major necessitat energètica per a moure els pesats molins que van aparèixer en tot el seu recorregut.

L'administració del Rec està documentada des del segle XIII a partir de la figura del Batlle general, funcionari que administrava el patrimoni reial, el qual tenia plenes competències sobre les aigües públiques, rius, riberes i molins, entre d'altres. Per sota del Batlle general, apareix al segle XIV la figura del Batlle d'aigües i administrador de molins reials de la ciutat i territori de Barcelona que està directament implicat en els afers del Rec. Aquests càrrecs van quedar dissolts pel Decret de Nova Planta i les seves funcions van passar a mans de la Intendència, organisme creat aleshores.

Es desconeix com seria el Rec original del segle X donat que al llarg del temps ha patit diverses remodelacions. Sí sabem, però, que era un canal a cel obert, d'una amplada que variava segons el traçat. Els murs eren de carreus de pedra de Montjuïc, units amb morter de calç, amb el fons de terra natural, sense cap recobriment especial. Al llarg del recorregut hi havia ponts, majoritàriament de pedra, que facilitaven el seu creuament. La neteja regular del fons del Rec al llarg dels anys no ha permet la conservació dels materials del primer moment de la seva construcció.

Amb un recorregut proper als 12 km, la captació d'aigua s'iniciava al marge dret del riu Besòs, a l'alçada de l'actual Montcada i Bifurcació, a l'indret conegut com pous de Montcada. El Rec discorria al peu del vessant nord del turó de Montcada, penetrava al Pla de Barcelona per Vallbona, creuava els termes de Sant Andreu de Palomar i Sant Martí de Provençals, seguia pel barri de Marina, entrava a la ciutat de Barcelona pel Portal Nou, seguia pels carrers del Rec Comtal, Basses de Sant Pere, Tantarantana i del Rec i arribava al mar al barri de la Barceloneta. En el decurs dels segles el seu recorregut sofrí algunes variacions, especialment en el seu tram final. L'any 1715 fou desviat amb motiu de la construcció de la Ciutadella i el 1822 es tornà a modificar el tram final, aquesta vegada per motius de salubritat. En principi el Rec era construït per un canal a cel obert,



que en els seus orígens, i al llarg dels primers segles d'existència, gran part de la seva trajectòria no devia incorporar cap tipus d'estructura constructiva que la definís lateralment. El Rec era constituït, per tant, únicament per un canal de terra excavat, amb una amplada aproximada de 4 metres a l'aire lliure, amb marges a cadascun dels costats pel pas de persones i bestiar. Aquests marges haurien estat definits per canyissars que farien la funció de contenció. Només en alguns casos els marges estaven reforçats per parets d'obra.

La importància del Rec a Barcelona es fa palesa si considerem que al segle XVI es pot constatar un desequilibri d'ocupació de l'espai, de manera que el 14% de la superfície de la ciutat acull el 41% de la població. L'explicació es troba en el fet que les activitats bàsiques eren concentrades entorn a tres elements estructurals: el Rec, el mercat i el port. Per això, per exemple, la zona de Sant Pere de les Puel·les i Portal Nou es van convertir en àrea industrial d'aquest sector, perquè el canal entrava a la ciutat per aquets barris.

Al llarg del segle XIII es produeix una expansió demogràfica de la ciutat que genera una forta demanda de productes agrícoles. Associada a aquesta expansió agrícola apareix una zona coneguda com "Hort i vinyet" de Barcelona, un territori proper al nucli urbà, on la ciutat exercia plena jurisdicció, i que s'estenia des de la riera d'Horta fins al Coll de Codines i del Puig Aguilar i Collserola fins al mar. Al llarg del segle XVIII, el regadiu s'estengué força a Catalunya, i en particular al Pla de Barcelona i es desenvolupà la xarxa de regatge del Rec. Però vers la fi del segle, el cabal hauria estat insuficient per assegurar el funcionament dels nous molins que hi havia en aquells moments, el manteniment del regadiu i l'aprovisionament d'aigua a Barcelona. Per tal de resoldre aquesta escassetat es construí el 1778, una mina sota el llit del riu Besòs. El sistema de filtració de les aigües freàtiques del Besòs permet disposar de volums més abundants i segurs. A partir d'aquest moment l'Ajuntament de Barcelona decideix allargar la mina (1822) sota la direcció d'una Junta constituïda per representants de totes les jurisdiccions afectades. Aqueix mateix any es crea la Societat d'Usuaris interessats en el Rec Comtal i els molins. En 1852 comencen les obres de l'última ampliació de les mines del Besòs. Aquesta conducció acaba en el repartidor del "Reixegó" on els regants i els molins es reservaven en exclusiva les dues terceres parts del cabal de les mines de Montcada. La superfície regada s'amplia i es modernitza la infraestructura de repartició de l'aigua.

Així, durant el període de 1822-1852, el cabal procedent de les mines de Montcada va ser el principal subministrament a la ciutat de Barcelona, la qual cosa va permetre la modernització del conjunt del sistema de distribució intramurs, però en canvi els molins es troben en regressió encara que hi ha un augment de l'activitat industrial per la localització de fàbriques, bàsicament tèxtils, en Sant Martí de Provençals i Sant Andreu de Palomar. Quant al regadiu, es manté la importància que tenia en el segle XVIII. El mercat s'especialitza i es produeix una substitució progressiva de cereals i llegums per hortalisses i verdures. Aquest regadiu se situava en el costat oriental, entre el riu Besòs, la Mediterrània, Barcelona i la Ciutadella.

A partir d'aquest moment la sèquia sofrirà constants i petites modificacions. Bàsicament pel projecte i construcció de l'Eixample i per la forta expansió demogràfica, industrial i urbanitzadora dels pobles pròxims a la Ciutat Comtal. La sèquia es cobriria i desviaria en diferents trams per a obrir carrers, la construcció de clavegueres i la formació d'illes segons el projecte Cerdà. Aquest projecte acabaria amb el regadiu en la zona situada entre Ciutat Vella i Sant Andreu de Palomar. Inclús amb el descens de la superfície regada i del nombre d'usuaris de les aigües del Rec, l'horta del Pla de Barcelona seguirà sent el sector amb més vitalitat, especialment en els pobles de Sant Martí de Provençals i de Sant Andreu de Palomar, en canvi a la zona de Ciutat Vella queda integrat en la xarxa de clavegueram.

La desaparició del Rec Comtal es va accelerar a mitjan segle XX. Com a conseqüència del gran creixement demogràfic dels anys 60 bona part del seu recorregut és va aprofitar per al traçat del clavegueram de Barcelona i els terrenys que regava van passar a ser ocupats per usos residencials i, especialment, industrials. Actualment els únics trams a cel obert del Rec es troben en el barri de Ca Sant Joan a Montcada i Reixac i en la plaça Primer de Maig en el barri de Vallbona, a Barcelona.

### **Carrer Gran de Sant Andreu:**

El carrer Gran de Sant Andreu té el seu origen en un ramal de la Via Augusta per accedir a Bàrcino des del Vallès, i posteriorment esdevingué un antic camí reial en època medieval, la via Francisca, que menava fins a Granollers. El carrer Gran en aquest tram conserva majoritàriament l'estructura de l'antiga activitat agrícola dominant al poble, transformada al llarg del temps amb agregacions de parcel·les i operacions de reforma

interior i eixamplaments viaris. Morfològicament, el Carrer Gran, mostra alteracions en les alineacions i traçat, fruit del desenvolupament i evolució dels assentaments rurals residencials. El Pla General Metropolità del 1976 ha caracteritzat en part les diverses alineacions característiques del carrer. Tot i així, conserva puntualment algun model rural tradicional evolucionat de la masia catalana, i en bona part el model tipològic de les cases de cos evolucionades cap a cases de renda, amb contrapunts de cases-palau burgeses, tant afiliades a estils pre-modernistes, eclèctics o modernistes segons l'època de construcció.

El Carrer Gran es pot dividir en quatre parts:

- 1.-Tram fundacional, del s. X al s. XIII, centrat en la Plaça Comerç i com a perllongació de l'antiga Sagrera.
- 2.-Creixement al s. XIV fins el s. XVII cap a llevant vers el carrer Joan Torres, fins al carrer Sant Adrià. Aquest tram es coneixia com a carrer Major.
- 3.-Ampliació fins el s. XVIII cap a la Riera de Sant Andreu, passant a denominar-se "Raval".
- 4.-Desenvolupament del s. XVIII fins al s. XX vers Barcelona per on es coneixia com a carrer Cases Noves, i vers Granollers per l'antic carrer Tramuntana.

Com a fets destacats que han anat configurant el Carrer Gran podem citar els següents:

- 1839: S'estableix la Fàbrica "Vapor Fil" d'en Camil Fabra, que al 1915 es fusiona amb Coats.
- 1854: Arribada del ferrocarril.
- 1877: Arribada del tramvia, electrificat al 1902.

La nomenclatura del carrer també ha anat variant al llarg de la seva història. Primer va ser el Tram Fundacional o carrer Major. Després al s. XVII el carrer del Raval, al s. XVIII el carrer de Cases Noves, que es va unificar amb el carrer Major el 1914, passant-se a dir Sant Andreu, i al 1980 rep el nom de Carrer Gran de Sant Andreu, com avui el coneixem.

## **INTERVENCIONS ARQUEOLÒGIQUES**

- Carrer Gran de Sant Andreu, 227:<sup>4</sup> Troballa arqueològica situada entorn al número 227 del carrer Gran de Sant Andreu, en una zona completament urbanitzada, en el districte de Sant Andreu. L'any 1973, en fer-se les fonamentacions de la casa del solar número 227 es va observar restes de material romà, fragments de dos àmfores Dressel 1 i carreus d'aparença romana. Per la tipologia de les àmfores el jaciment estaria en funcionament a mitjan segle I a.n.e.
- Carrer Parellada, 13-19.<sup>5</sup> Els treballs arqueològics van consistir en el control del subsòl durant el procés de realització, tant de forma manual com mecànica, de diverses rases emplaçades entre el carrer de l'Estació 11-23, Passatge de l'Estació, 1-13, Plaça de l'Estació 6 i del Carrer Parellada 13-29 i 14-24, amb l'objectiu de poder documentar possibles restes arqueològiques en el subsòl. El seguiment arqueològic ha permès documentar les restes d'un mur, al carrer de Parellada, de finals d'època moderna o inicis d'època contemporània, que possiblement correspongui a l'antiga alineació de façana del carrer. A la resta de carrers no s'ha documentat cap estructura ni element d'interès arqueològic a la cota assolida per l'obra.
- Recentment, en el número 245-247 del Carrer Gran de Sant Andreu s'ha dut a terme una intervenció arqueològica. Aquests treballs han permès documentar diverses restes arqueològiques compreses entre els segles XIV i XVIII. D'època medieval s'han documentat diversos nivells de terra, associats possiblement a una ocupació agrícola d'aquest terreny entre els segles XIV i XVI, activitat dominant al poble durant aquest període, i on les masies tenien una importància preeminent. Dins d'aquests nivells medievals s'han pogut recuperar diverses monedes, així com materials ceràmics. D'època moderna, i retallant aquests nivells medievals, s'han localitzat les restes de fins a tres murs de pedra i un paviment de calç, que semblarien relacionar-se amb una ocupació d'aquest espai entre els segles XVI i mitjans del segle XVIII. A mitjans del segle XVIII aquesta ocupació fou abandonada o enderrocada.. A més dels materials ceràmics, també s'ha pogut recuperar un sivella de bronze i una moneda de Ferran VI (1755). Finalment, també s'ha pogut documentar un pou de pedra, de cronologia indeterminada, i que es trobava reblert amb materials de diverses èpoques, tot i que possiblement sigui d'època medieval o moderna.

---

<sup>4</sup> Carta Arqueològica de Barcelona: <http://cartaarqueologica.bcn.cat/2950>

<sup>5</sup> Carta Arqueològica de Barcelona: <http://cartaarqueologica.bcn.cat/3088>

- El Rec Comtal: A la cruïlla del carrer del Segre i el carrer Parellada, a escassos metres de la fàbrica Fabra i Coats, discorre un tram del Rec Comtal.<sup>6</sup>

---

<sup>6</sup> Carta Arqueològica de Barcelona: <http://cartaarqueologica.bcn.cat/3426>

## 5. MOTIVACIONS I OBJECTIUS DE LA INTERVENCIÓ

Les motivacions per les quals s'ha fet necessari un seguiment arqueològic es deu, com ja hem comentat més amunt, al fet que les obres es desenvolupen en un espai inclòs en una "Zona d'Interès Arqueològic" d'un eminent valor històric, interès donat per la presència d'estructures arqueològiques de diferents èpoques molt significatives atès que es troba relacionat amb un sector històric rellevant de la ciutat. En el cas concret que ens ocupa, aquest interès es troba justificat per la proximitat d'alguns elements històrics destacats:

- Antiga Fàbrica de Fabra i Coats (S.XIX): El complex industrial que Coats Fabra SA (antiga Fabra i Coats) posseïa a l'antic municipi de Sant Andreu del Palomar (districte 9) ocupava dues illes de cases separades pel carrer Sant Adrià que les confronta. La primera, ocupada per l'anomenada Fàbrica Sant Andreu, és la conformada pels carrers Gran de Sant Andreu, Sant Adrià, Segre i Parellada. La segona, ocupada per l'anomenada Fàbrica del Rec, la conformen els carrers Sant Adrià, Otger, Balari i Jubany i Segre (Aquesta part del complex industrial ha estat inclosa al PEPPA i Catàleg del Distr. De Sant Andreu amb la fitxa 9-28). La Fàbrica de Fabra i Coats està inclosa al Pla Especial de Protecció del Patrimoni arquitectònic i Catàleg del Districte 9 – Sant Andreu, núm. element 29 (Identificador 2939), Nivell C.
- El 1905 es construeixen les fàbriques núms. 10 i 15 (edificis G i F) conformant la tanca del recinte industrial pel carrer de Parellada. Al l'extrem més oriental de l'edifici G es bastí un nou cos (al voltant dels anys 50 i també de planta baixa i planta pis) que fa d'unió amb la fàbrica nº 15 (edifici F); aquest cos es bastit amb fàbrica de maó i estructura de formigó armat, composant la seva façana a partir de pilastres d'obra vista, estucats dels seus paraments refosos i elements prefabricats en el seu coronament.

La fàbrica núm. 15 (edifici F) la conforma una estructura de dues naus d'una sola planta separades per un pas longitudinal cobert. Ambdues naus estan cobertes per estructures de cavalls de fusta i suportats per murs perimetrals de maó a cara vista on si obren un seguit de finestrals d'arc rebaixat sense emmarcaments, i el conjunt es situa com a continuació de la fàbrica núm. 10 (edifici G). Les ventilacions de les naus es resolt amb una interessant l'estructura superior que sobresurt de la coberta resolta també amb elements de fusta lligats als cavalls

sota estants. Als darrers temps s'utilitzava com a magatzem de producte acabat i de estocatge de productes comercials de l'empresa internacional, avui en dia en desús.

- Carrer Gran de Sant Andreu: El carrer Gran de Sant Andreu té el seu origen en un ramal de la Via Augusta per accedir a Bàrcino des del Vallès, i posteriorment esdevingué un antic camí reial en època medieval, la via Francisca, que menava fins a Granollers.

El Carrer Gran es pot dividir en quatre parts:

1. Tram fundacional, del S. X al S. XIII, centrat en la Plaça Comerç i com a perllongació de l'antiga Sagrera.
2. Creixement al S. XIV fins el S. XVII cap a llevant vers el carrer Joan Torres, fins al carrer Sant Adrià. Aquest tram es coneixia com a carrer Major.
3. Ampliació fins el S. XVIII cap a la Riera de Sant Andreu, passant a denominar-se "Raval".
4. Desenvolupament del S. XVIII fins al S. XX vers Barcelona per on es coneixia com a carrer Cases Noves, i vers Granollers per l'antic carrer Tramuntana.

Recentment, en el número 245-247 del Carrer Gran de Sant Andreu s'ha dut a terme una intervenció arqueològica. Aquests treballs han permès documentar diverses restes arqueològiques compreses entre els segles XIV i XVIII.

- Rec Comtal (S.X-XIX): a la cruïlla del carrer del Segre i el carrer Parellada, a escassos metres de la fàbrica Fabra i Coats, discorre un tram del Rec Comtal. Atesa la seva proximitat del Rec Comtal, que discorre longitudinalment pel carrer Segre, tot creuant el carrer Parellada, es podrien localitzar restes relacionades amb aquesta estructura o d'altres infraestructures industrials que funcionarien amb el Rec.

A ambdós costats del Rec Comtal era norma general instal·lar petits obradors, i per tant es farà necessari el seguiment arqueològic de qualsevol rebaix en el subsòl que s'efectuï dins de la finca afectada.

Els objectius immediats es centren doncs en documentar les possibles restes arqueològiques que puguin aparèixer durant la realització de 7 cales a l'edifici de la nau F del recinte —situada al carrer de Parellada, 13-23, del districte de Sant Andreu—, i que tenen per finalitat caracteritzar la geometria i la fondària de les seves fonamentacions.

## 6. METODOLOGIA

Per a aconseguir els objectius marcats és necessari adoptar una metodologia sistemàtica i que se'ls adequi. En relació amb la metodologia de registre, la seqüència estratigràfica s'estableix amb el propòsit d'entendre la formació, delimitació, estructuració i ordre de deposició dels diferents estrats. De la mateixa manera, ajuda a interpretar els diversos processos sedimentaris i postdeposicionals que s'han anat produint al llarg del temps a la zona afectada. Sota aquestes premisses, s'ha establert un registre detallat dels diferents estrats que configuren la zona intervinguda utilitzant per a fer-ho el sistema d'Unitats Estratigràfiques (UE), que es pot seguir a E.C. HARRIS (1990) i A. CARANDINI (1997), sistema acceptat àmpliament i secundat a Catalunya des de fa tres dècades (TRÓCOLI, SOSPEDRA, 1992). Aquest mètode permet analitzar de forma individualitzada cadascuna de les incidències que afecten la seqüència estratigràfica. La caracterització de les diferents unitats estratigràfiques es detalla en una fitxa. Aquí s'hi registren tots els paràmetres que permeten la seva correcta identificació i descripció, així com també la seva relació física respecte a la resta de les unitats estratigràfiques del jaciment.

La identificació d'una UE s'estableix mantenint l'ordre estricte d'aparició durant el procés d'excavació i es duu a terme generalment utilitzant una clau de dos, tres o quatre dígits, començant tota la seqüència numèrica per el número 10, 100 o 1000, en funció de la magnitud de la intervenció a realitzar. Aquesta forma de procedir s'utilitza amb la finalitat d'evitar qualsevol alteració de la seqüència numèrica o algun tipus d'interferència en cas que, durant el procés, sorgeixi una estratigrafia complexa que obligui a acumular unitats estratigràfiques.

Quant al mètode d'intervenció immediata respecte als treballs que s'estaven realitzant, hem seguit el del control visual directe. La tasca d'excavació del subsòl s'ha dut a terme amb màquina retroexcavadora mixta. L'arqueòleg director estigué present observant els treballs amb la finalitat de comprovar l'existència d'estructures arqueològiques que poguessin sortir.

En aquest cas s'ha decidit començar la sèrie amb un número baix, concretament el número de UE 10. Atès que l'estratigrafia ha estat la mateixa en totes les cales hem



decidit atorgar el mateix número de UE a tots els estrats equivalents de cadascuna d'elles.

La documentació de la intervenció es completa amb les fitxes de les unitats estratigràfiques, i un registre gràfic que inclou documentació planimètrica i una selecció fotogràfica de les evidències més representatives del desenvolupament dels treballs.

## 7. DESCRIPCIÓ DELS TREBALLS I DE LES TROBALLES

Els treballs arqueològics eren subsidiaris d'un seguit de cales que tenien com a objectiu recopilar informació del sistema estructural de la nau, feines que s'emmarquen en el procés de rehabilitació de la nau. Es van realitzar sis cales en total (veure Plànol a l'Annex): quatre d'aproximadament 1 x 1 m<sup>2</sup> a l'interior de la nau F de la fàbrica de Fabra i Coats, i dues a l'exterior. Les cales de l'interior s'havien de baixar fins assolir la cota de la sabata de fonamentació dels diferents pilars i murs interiors al costat dels quals es van obrir. Les dues de l'exterior es van fer en forma de rases (4 x 1'6 m) i són les que presenten algun interès ja que aquestes es feien amb la intenció d'arribar fins al final de la cimentació dels murs exteriors de la nau, la qual cosa va implicar aprofundir fins el substrat geològic. Les cales es van fer manualment amb martell neumàtic a l'interior i amb màquina retroexcavadora mixta les de l'exterior. JOSE

A l'interior de la nau els treballs d'excavació de les cales es van obrir abans de l'arribada de l'arqueòleg. En qualsevol cas, es va poder certificar que en tots els casos la sabata de fonamentació havia aparegut a no més de 40-50 cm de fondària, i que no hi havia hagut cap afectació arqueològica. De fet l'únic sediment extret era un reblliment de terra amb runa acumulada entre les rajoles de les pavimentacions i els fonaments de parets i pilars implicats en els sondejors **[Fotografia 2-5]**.

En canvi, a l'exterior les dues rases (cales 5 i 6) —sota control arqueològic— es van baixar fins assolir més de quatre metres de profunditat, sense que en cap cas s'arribés a veure el final dels murs exteriors de la nau. Les cales es van obrir a tocar de la línia de façana del mur oposat a la del carrer de Parellada, a l'interior del recinte fabril **[Cala 5: Fotografies 6-8; Cala 6: Fotografies 9-14]**. Com ja hem assenyalat més amunt, es va arribar al terreny geològic, però els resultats arqueològics van ser també negatius. L'estratigrafia documentada en ambdues cales és la mateixa **[Fotografies 13 i 14]**.

- **UE 10:** Nivell superficial constituït per un paviment de formigó armat amb 70 cm de potència.
- **UE 11:** Estrat de matriu argilosorrenca, amb abundants restes de runa i material constructiu, sota el qual va aparèixer una canonada de ferro a poc més d'un metre de fondària, que sembla ser una conducció que proveïa d'aigua als bombers de les

antigues instal·lacions fabrils. L'estrat documentat és el rebliment de la rasa oberta per la col·locació d'aquest tub.

- UE 12: Estrat de matriu argilosa, de color vermellós, molt compacte, amb alguns nòduls de concreció càlcica incorporats a la matriu. En principi sembla que es tracta d'un estrat estèril, molt net, sense presència de cap mena de material antròpic però sense que es pugui afirmar que es tracta del substrat geològic, ja que apareix alguna taca més fosca que podria respondre a la presència d'algun carbó. Presenta una potència de poc més d'un metre i mig.
- UE 13: Als 2'80 m de profunditat es va apreciar un canvi de sediment. Es tracta d'un estrat de matriu argilo-llimosa, de color grisenc, molt compacte, sense nòduls càlcics; tot sembla indicar que es tracta d'un estrat format per processos de sedimentació natural, i per tant substrat geològic. Es van documentar uns 1'3 m de potència, fins els 4'10 m de fondària aprox., però no es va arribar al final de l'estrat. Tampoc es va assolir la base del mur de façana de l'edifici, que continuava baixant, però els responsables de l'obra, per temes de seguretat, van decidir aturar els treballs d'excavació i no baixar més.

## 8. CONCLUSIONS

Els treballs a la planta baixa de la nau F del recinte de Fabra i Coats, tenien com a objectiu recopilar informació del sistema estructural de la nau, feines que s'emmarquen en el procés de rehabilitació de la mateixa. En total es van fer fer 6 cales a la planta baixa, en concret en les fonamentacions existents per tal de poder caracteritzar la geometria d'aquests i la fondària.

Per altra banda, la tasca arqueològica consistia en fer el seguiment de l'execució d'aquest treballs per tal de verificar l'existència de restes arqueològiques, atès que el lloc es troba en un indret inclòs en una Zona d'Interès Arqueològic i d'alt valor històric. En aquest sentit, els resultats, com ja hem assenyalat més amunt, han estat negatius. A l'interior de la nau només es va baixar fins arribar a veure les sabates de cimentació dels pilars i murs sondejats. En una de les cales es va documentar soterrani, tal com indica el plànol de l'any 1980 que hem presentat, però que a causa de la poca superfície dels sondejors, desconeixem l'entitat real del mateix.

A l'exterior, les dues cales no van arribar fins al final dels fonaments del mur, encara que es van baixar més de quatre metres de fondària; aquí es va detectar amb seguretat l'estrat geològic a 2'8 metres de profunditat.

## 9. BIBLIOGRAFIA

- CARANDINI, A. (1997): *Historias en la Tierra. Manual de excavación arqueológica*. Ed. Crítica, Barcelona.
- DD.AA. (1984): *Gran Geografia Comarcal de Catalunya: El Barcelonès i el Baix Llobregat, vol. VIII*. Enciclopèdia Catalana, Barcelona.
- DD.AA. (1999): *Els Barris de Barcelona. Volum IV. Sant Andreu, Sant Martí*. Enciclopèdia Catalana-Ajuntament de Barcelona, Barcelona.
- HARRIS, E. C. (1990): *Principios de estratigrafía arqueológica*, Ed. Crítica, Barcelona.
- PALET, Josep Maria (1994): *Estudi territorial del Pla de Barcelona: Estructuració i evolució del territori entre l'època íbero-romana i l'altmedieval segles II-I aC - X-XI dC*. Estudis i Memòries d'Arqueologia de Barcelona, núm. 1, Institut de Cultura, Barcelona.
- SOLÉ, Luís (1963): *Ensayo de interpretación del cuaternario barcelonés*. Miscellanea Barcinonensia, III, Ajuntament de Barcelona, Barcelona.
- TRÓCOLI, Isabel G.; SOSPEDRA, Rafel (Eds.) (1992): *Harris Matrix. Sistemas de registre en Arqueologia (2 vols.)*, Pagès Editors, Lleida.

## **NETGRAFIA**

CARTA ARQUEOLÒGICA DE BARCELONA:

<http://cartaarqueologica.bcn.cat/2950>

<http://cartaarqueologica.bcn.cat/3088>

<http://cartaarqueologica.bcn.cat/3426>

HISTÒRIA DEL DISTRICTE DE SANT ANDREU:

<https://ajuntament.barcelona.cat/santandreu/ca/coneixeu-el-districte/historia>

## 10. FITXES DE LES UNITATS ESTRATIGRÀFIQUES

<b>INTERVENCIÓ:</b> Carrer de Parellada, 13-23. Recinte de Fabra i Coats – Nau F.			<b>UE : 10</b>
<b>Sector:</b>	<b>Codi:</b> 043/18	<b>Cronologia:</b> Segle XX	
<b>DEFINICIÓ :</b>	Pavimentació superficial.		
<b>DESCRIPCIÓ :</b>	Nivell superficial constituït per un paviment de formigó armat, amb 70 cm de potència.		
<b>MATERIAL DIRECTOR :</b>			
<b>SEQÜÈNCIA FÍSICA :</b>	<b>Igual a</b>		<b>Equivalent a</b>
	<b>Rebleix a</b>		<b>Es reblert per</b>
	<b>Cobreix a</b>	11	<b>Es cobert per</b>
	<b>Talla a</b>		<b>Tallat per</b>
	<b>Es recolza a</b>		<b>Se li recolza</b>
	<b>S'entrega a</b>		<b>Se li entrega</b>

<b>INTERVENCIÓ:</b> Carrer de Parellada, 13-23. Recinte de Fabra i Coats – Nau F.			<b>UE : 11</b>
<b>Sector:</b>	<b>Codi:</b> 043/18	<b>Cronologia:</b> Segle XX	
<b>DEFINICIÓ :</b>	Rebliment d'una rasa de servei d'aigua.		
<b>DESCRIPCIÓ :</b>	Estrat de matriu argil-losorrenca, amb abundants restes de runa i material constructiu.		
<b>MATERIAL DIRECTOR :</b>			
<b>SEQÜÈNCIA FÍSICA :</b>	<b>Igual a</b>		<b>Equivalent a</b>
	<b>Rebleix a</b>		<b>Es reblert per</b>
	<b>Cobreix a</b>	12	<b>Es cobert per</b>
	<b>Talla a</b>		<b>Tallat per</b>
	<b>Es recolza a</b>		<b>Se li recolza</b>
	<b>S'entrega a</b>		<b>Se li entrega</b>

<b>INTERVENCIÓ:</b> Carrer de Parellada, 13-23. Recinte de Fabra i Coats – Nau F.			<b>UE : 12</b>
<b>Sector:</b>	<b>Codi:</b> 043/18	<b>Cronologia:</b>	
<b>DEFINICIÓ :</b>	Estrat (geològic?).		
<b>DESCRIPCIÓ :</b>	Estrat de matriu argilosa, de color vermellós, molt compact, amb alguns nòduls de concreció càlcica. En principi sembla que es tracta d'un estrat estèril, molt net, però sense que es pugui afirmar que es tracta del substrat geològic. Presenta una potència de poc més d'un metre i mig.		
<b>MATERIAL DIRECTOR :</b>			
<b>SEQÜÈNCIA FÍSICA :</b>	<b>Igual a</b>		<b>Equivalent a</b>
	<b>Rebleix a</b>		<b>Es reblert per</b>
	<b>Cobreix a</b>	13	<b>Es cobert per</b>
	<b>Talla a</b>		<b>Tallat per</b>
	<b>Es recolza a</b>		<b>Se li recolza</b>
	<b>S'entrega a</b>		<b>Se li entrega</b>

<b>INTERVENCIÓ:</b> Carrer de Parellada, 13-23. Recinte de Fabra i Coats – Nau F.		<b>UE : 13</b>
<b>Sector:</b>	<b>Codi:</b> 043/18	<b>Cronologia:</b>
<b>DEFINICIÓ :</b>	Estrat geològic.	
<b>DESCRIPCIÓ :</b>	Estrat de matriu argilo-llimosa, de color grisenc, molt compacta, sense nòduls càlcics; tot sembla indicar que es tracta d'un nivell de sedimentació natural, formació geològica. Es van documentar 1'3 m de potència, fins els 4'10 m, però no es va arribar al final de l'estrat.	
<b>MATERIAL DIRECTOR :</b>		
<b>SEQÜÈNCIA FÍSICA :</b>	<b>Igual a</b>	<b>Equivalent a</b>
	<b>Rebleix a</b>	<b>Es reblert per</b>
	<b>Cobreix a</b>	<b>Es cobert per</b> 12
	<b>Talla a</b>	<b>Tallat per</b>
	<b>Es recolza a</b>	<b>Se li recolza</b>
	<b>S'entrega a</b>	<b>Se li entrega</b>

## **11. DOCUMENTACIÓ GRÀFICA**

### **11.1. Documentació Planimètrica**



431500 431750 432000 432250 432500 432750 433000 433250 433500

4587805

4587555

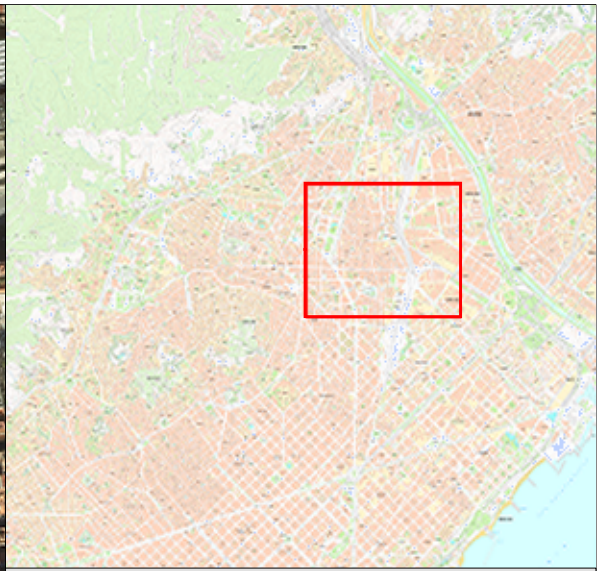
4587305

4587055

4586805

4586555

4586305



NOM DEL PROJECTE

INTERVENCIÓ AL CARRER DE PARELLADA,  
13-23.  
RECINTE DE FABRA I COATS – NAU F.

MUNICIPI

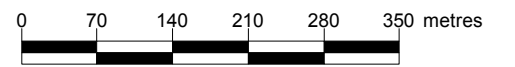
BARCELONA

DISTRICTE

SANT ANDREU

LLEGGENDA

Escala 1:7.000  
originals DIN-A3



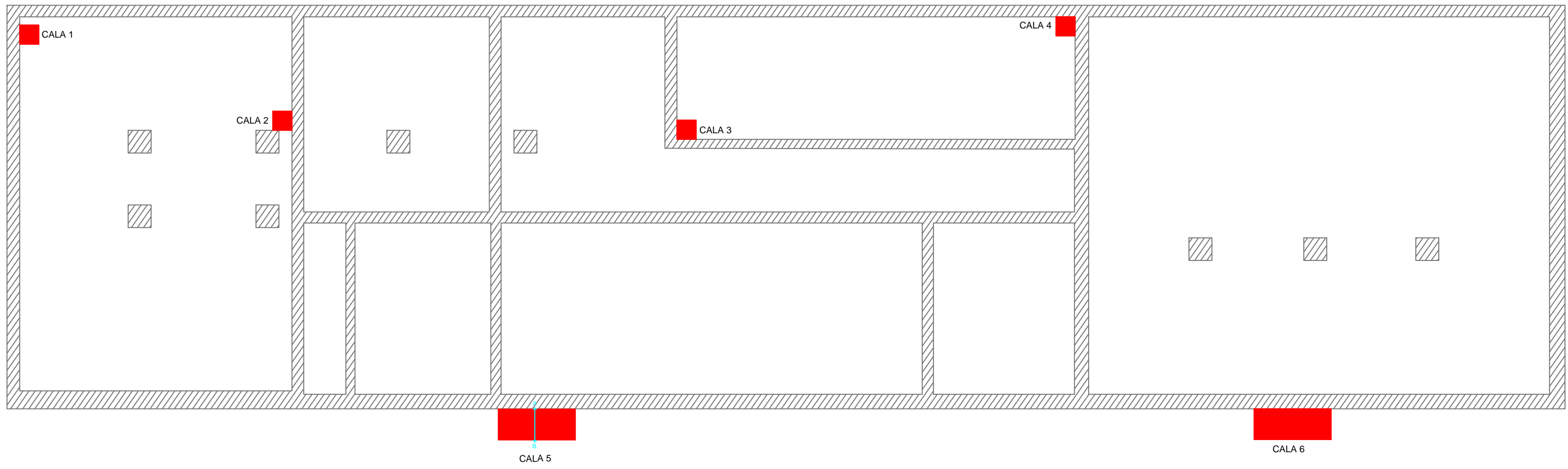
BASE CARTOGRÀFICA: ICC [www.icc.cat](http://www.icc.cat)  
PROJECCIÓ UTM FUS 31N / ETRS 89

PLÀNOL NÚM.: 1

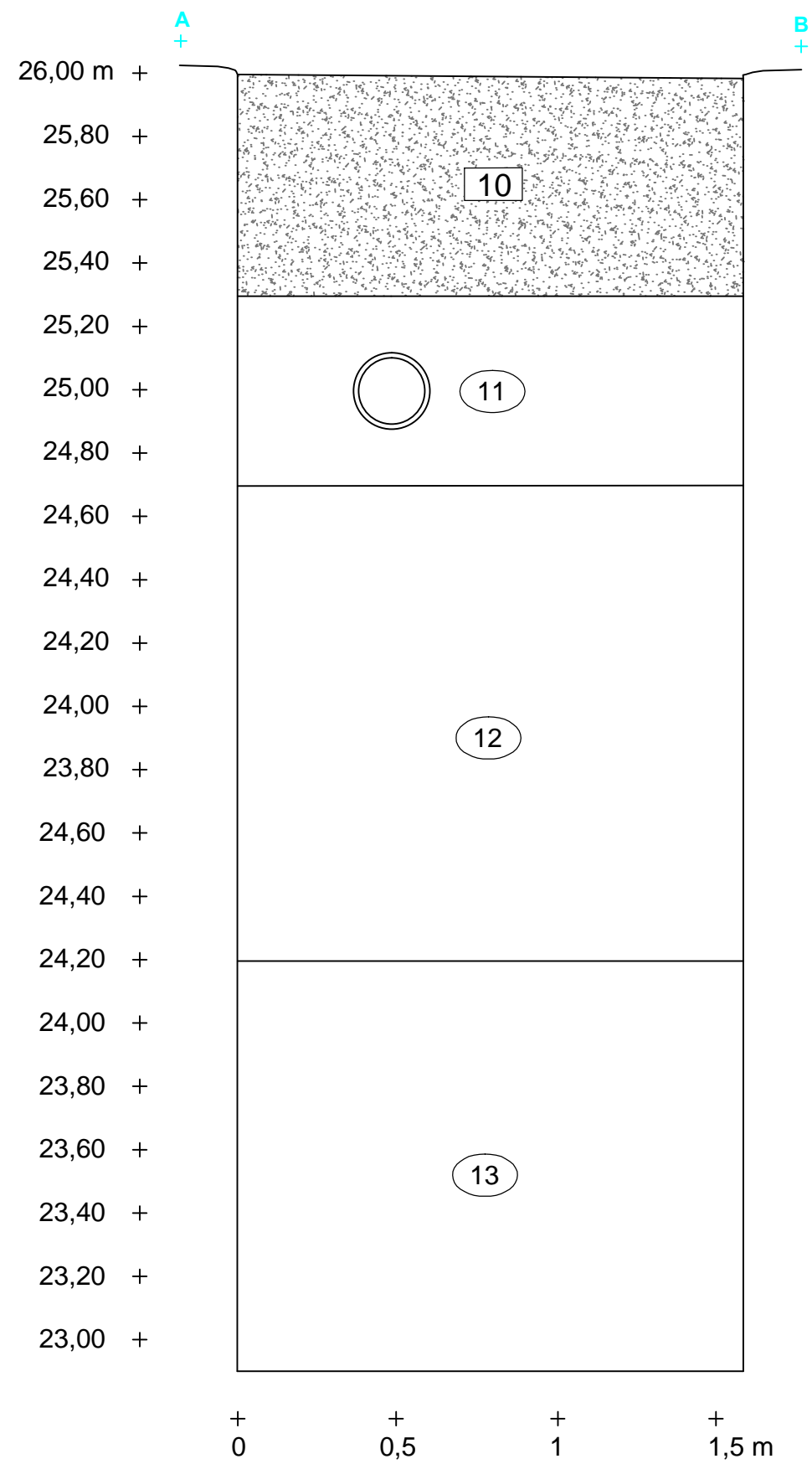
431500 431750 432000 432250 432500 432750 433000 433250 433500







 CALES



## 11.2. Documentació fotogràfica



**Fotografia 1:** Exterior de la nau F, de Fabra i Coats.



**Fotografia 2:** Cala 1, fins a trobar sabata de fonamentació.





**Fotografia 3:** Cala 2, interior de la nau F.



**Fotografia 4:** Cala 3, interior nau F.



**Fotografia 5:** Cala 4 a l'interior, interrompuda per la presència d'un soterrani.



**Fotografia 6:** Cala 5, trencament paviment.



**Fotografia 7:** Excavació Cala 5.



**Fotografia 8:** Reompliment de la Cala 5.





**Fotografia 9:** Cala 6, inici de fonamentació del mur exterior.



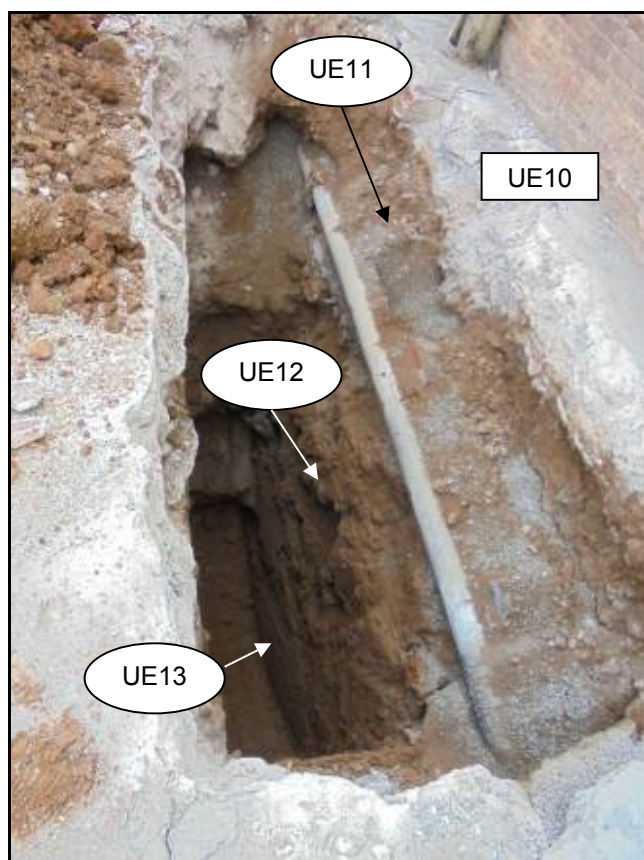
**Fotografia 10:** Cala 6, excavació de la cala fins els 4 m de fondària.



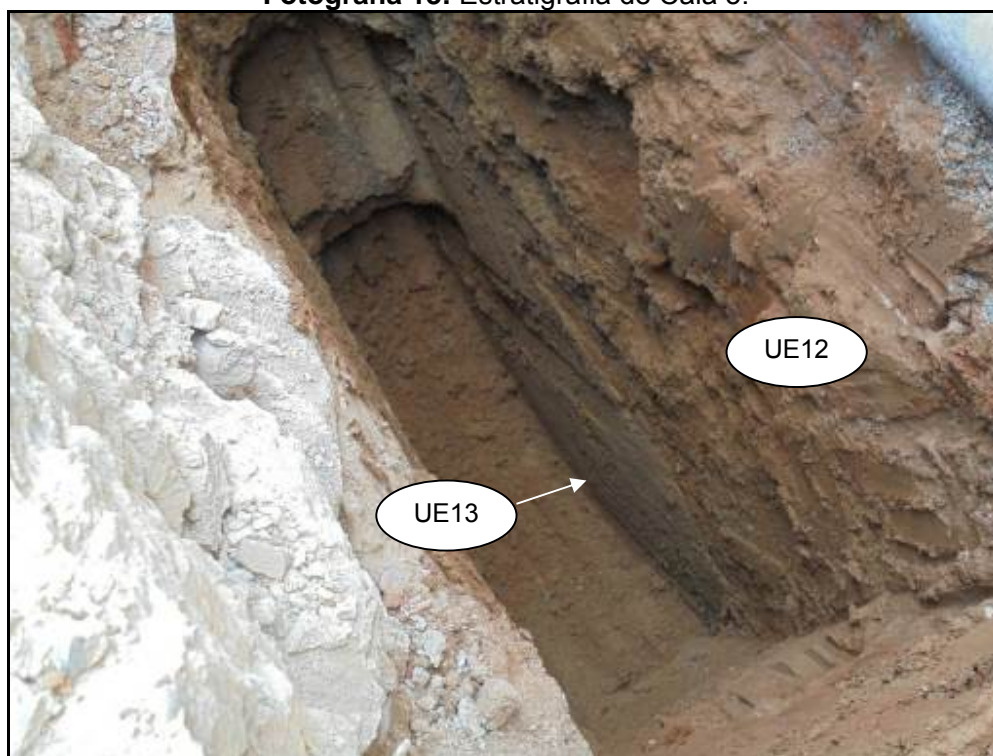
**Fotografia 11:** Cala 6, finalització de la cala.



**Fotografia 12:** Reompliment de la Cala 6.



**Fotografia 13:** Estratigrafia de Cala 5.



**Fotografia 14:** Detall estratigrafia de Cala 5.



